

## I. INFORMACIJA APIE PLANUOJAMOS ŪKINĖS VEIKLOS ORGANIZATORIŲ (UŽSAKOVA)

### 1. Planuojamos ūkinės veiklos organizatoriaus (užsakovo) kontaktiniai duomenys:

*Vardas, pavardė*

Direktorė Živilė Jokimčiūtė

*Įmonės pavadinimas*

UAB "D&D INGROUP"

*Adresas, telefonas, faksas, el. paštas;*

Žalgirio g. 92, Vilnius, +37068673591, el.p.: zivile.jokimciute@gmail.lt

### 2. Planuojamos ūkinės veiklos poveikio aplinkai vertinimo dokumento rengėjo kontaktiniai duomenys:

*Vardas, pavardė*

Renata Aleknienė

*Įmonės pavadinimas*

UAB "INEKSTRA"

*Adresas, telefonas, faksas, el. paštas;*

V. Kudirkos g. 18b-16, Vilnius, +37067249917, el.p.: info@inekstra.lt

## II. PLANUOJAMOS ŪKINĖS VEIKLOS APRAŠYMAS

### 3. Planuojamos ūkinės veiklos pavadinimas:

Gamybos ir pramonės paskirties pastato Vilniaus r. sav., Avižienių sen., Avižienių k. adresu Sudervės g. 65 D statyba.

Projektuojamas 6711,18 m<sup>2</sup> vieno aukšto gamybinės paskirties pastatas (cechas) ir 2063,94 bendro ploto trijų aukštų administracinis korpusas. Pastato tūris - 58225 m<sup>3</sup>. Gamyklos pastate planuojama medinių langų ir fasadų gamyba. Vieno aukšto cechas, trijų aukštų administracinis korpusas.

Planuojama ūkinė veikla atitinka Lietuvos Respublikos planuojamos ūkinės veiklos poveikio aplinkai vertinimo įstatymo 2 priedo sąrašo 10.2 punktą: Urbanistinių objektų (išskyrus vieno ar dviejų butų gyvenamuosius namus, kai jų statyba numatyta savivaldybių lygmens bendruosiuose planuose), įskaitant prekybos ar pramogų centrus, autobusų ar troleibusų parkus, mašinų stovėjimo aikšteles ar garažų kompleksus, sporto ir sveikatingumo kompleksus, statyba (kai užstatomas didesnis kaip 0,5 ha plotas);

### 4. Planuojamos ūkinės veiklos fizinės charakteristikos:

Žemės sklypo plotas 1,6346 ha.

Naudojimo paskirtis ir būdas nekeičiami: esama pagrindinė žemės sklypo naudojimo paskirtis – kita, naudojimo būdas – pramonės ir sandėliavimo objektų teritorijos.

Planuojamas užstatymo plotas 7435 m<sup>2</sup>. Projektuojamo statinio paskirtis - gamybinės ir pramonės paskirties pastatas (cechas), kurio tiesioginė paskirtis – gamyba, dalyje pastato planuojama sandėliuoti gaminius ir ruošinius jiems pagaminti, ir administracinis korpusas.

Griaunamas esamas gamybinės paskirties pastatas – cechas, naikinama neveikianti šilumos trasa, naikinamas esamas vandens gręžinys, nuotekų valymo įrenginiai, demontuojamos buitinių, paviršinių nuotekų ir vandentiekio trasos, patenkančios po pastatu.

Projektuojami prisijungimai prie esamų centralizuotų tinklų (vandentiekio, buitinių nuotekų).

Išsaugomas esamas įvažiavimas iš Sudervės g. ir projektuojamas naujas pagalbinis įvažiavimas iš šiaurinės teritorijos pusės.

Šiaurinėje sklypo pusėje, ties 171 krašto keliu projektuojama apie 70 parkavimo vietų atvira automobilių aikštelė. Pagal Lietuvos Respublikos Vyriausybės nutarimą Nr. 343 “Specialiosios žemės ir miško naudojimo sąlygos” nuo atvirų mašinų aikštelių, kai automobilių skaičius 51-100 vnt. iki gyvenamųjų namų turi būti išlaikytas 25 m atstumas. Artimiausi gyvenamieji namai yra už ~30 metrų nuo projektuojamos automobilių aikštelės.

## **5. Planuojamos ūkinės veiklos pobūdis: produkcija, technologijos ir pajėgumai**

Planuojama medinių langų ir fasadų gamyba. Vienoje pamainoje dirbs 71 gamybos darbuotojų ir 30 administracijos. Projektuojamame pastate, kuriame planuojama medinių langų ir fasadų gamybos veikla, darbo laikas numatomas viena pamaina (8-17 val.). Maksimalios gamybos apimtys: 60 langų/pamainą (8 val.). Medžio rėmams gaminti skirti tašai perkami tiesiai iš gamintojo. Per metus numatomas naudoti apie 2130 m<sup>3</sup> arba apie 180 m<sup>3</sup>/mėn. medienos tašų. Dažymui-lakavimui gamyboje bus naudojami tik vandens pagrindu pagaminti dažai/lakai (numatomų naudoti dažų saugos duomenų lapai pridedami priede). Furnitūra (užraktai, spynos, rankenos, vyriai ir t.t.) bus perkami tiesiai iš gamintojo. Rengiamu techniniu projektu planuojama vietoj buvusio mėsos perdirbimo kombinato statinių pastatyti gamybos ir pramonės paskirties pastatą, numatant pastate vykdyti medinių langų ir fasadų gamybą. Sklype esamus pastatus planuojama nugriauti.

Tašo priėmimas, sandėliavimas ir apdirbimas atliekamas laikantis patvirtintos technologijos, patalpose automatiškai palaikoma pastovią temperatūra ir drėgmę palaikančia sistema.

Gaminiai gruntuojami ir du kartus dažomi arba padengiami permatomais dažais (lazura) kuri nedengia medienos struktūros tik suteikia medienai norimą atspalvį. Pagal poreikį dažoma vidinė ir išorinė langų pusė skirtingomis spalvomis.

Gaminiai įstiklinami stiklo paketais. Stiklo paketai perkami tiesiai iš gamintojo. Pristatymas prieš gamybos pradžią. Sandėliavimas tik gamybos metu. Pagal LR Vyriausybės nutarimą Nr. 343 „Specialiosios žemės ir miško naudojimo sąlygos“ ir LR sveikatos apsaugos ministro įsakymą Nr. V-586 „Sanitarinės apsaugos zonų ribų nustatymo ir režimo taisyklės“ planuojamai ūkinei veiklai sanitarinės apsaugos zonos nenustatomos. Pagal UAB Ekosistema atliktus aplinkos oro ir triukšmo sklaidos matavimus įvertinus UAB „D&D InGroup“ planuojamą ūkinę veiklą nustatyta, jog planuojama ūkinė veikla neturės žymesnės įtakos aplinkos oro cheminės bei fizikinės taršos padidėjimui aplinkoje:

1. modeliavimo rezultatai, rodo, kad planuojamos ūkinės veiklos metu aplinkos oro cheminių teršalų koncentracijos nei objekto teritorijoje, nei už jos ribų neviršys žmonių sveikatos apsaugai nustatytų ribinių verčių, todėl neigiamas poveikis aplinkai ir visuomenės sveikatai neprognozuojamas;
2. pastačius naują pastatą ir pradėjus planuojamą ūkinę veiklą sklype, gyvenimo sąlygos artimiausioje gyvenamojoje aplinkoje triukšmo aspektu kis labai nežymiai, ir planuojama ūkinė veikla neturės įtakos Lietuvos higienos normoje HN 33:2011 „Triukšmo ribiniai dydžiai gyvenamuosiuose ir visuomeninės paskirties pastatuose bei jų aplinkoje“ reglamentuojamų triukšmo ribinių lygių viršijimo artimiausioje gyvenamojoje aplinkoje.

**6. Žaliavų naudojimas; cheminių medžiagų ir preparatų (mišinių) naudojimas, įskaitant ir pavojingų cheminių medžiagų ir preparatų naudojimą (nurodant jų pavojingumo klasę ir kategoriją); radioaktyviųjų medžiagų naudojimas; pavojingų (nurodant pavojingų atliekų technologinius srautus) ir nepavojingų atliekų (nurodant atliekų susidarymo šaltinį arba atliekų tipą) naudojimas; planuojamos ūkinės veiklos metu numatomas naudoti ir laikyti tokių žaliavų ir medžiagų preliminarus kiekius.**

Dažymui - lakavimui gamyboje naudojami vandens pagrindu pagaminti dažai/lakai. Planuojamų naudoti dažymų saugos lapai pridedami.

Medžio rėmams gaminti skirti tašai perkami tiesiai iš gamintojo. Sandėliuojamas tik pagal iš anksto pasirašytus užsakymus kiekis.

Furnitūra (užraktai, spynos, rankenos, vyriai ir t.t.) perkami tiesiai iš gamintojo. Sandėliavimas minimalus.

Gaminių pakavimui naudojamos medžiagos: medžio rėmai ir polietileno plėvelė.

Pavojingos cheminės medžiagos ir preparatai, radioaktyviosios medžiagos, pavojingos ir nepavojingos atliekos nebus naudojamos.

**7. Gamtos išteklių (natūralių gamtos komponentų), visų pirma vandens, žemės, dirvožemio, biologinės įvairovės naudojimo mastas ir regeneracinis pajėgumas (atsistatymas).**

Bendrai naudojamas vanduo iš centralizuotų vandentiekio tinklų: 2,5 m<sup>3</sup>/h, 2,5 m<sup>3</sup>/d, 600 m<sup>3</sup>/metus. Viešasis vandens tiekėjas – UAB „Nemenčinės komunalininkas“, projektavimo (techninės) sąlygos Nr. 13/TS-091. Vandens apskaitai skirtas skaitiklis d25 įrengiamas pastato viduje – iš karto kirtus lauko (išorinę) sieną.

Veiklos, kuriose bus naudojamas vanduo:

Darbuotojų buities reikmėms – 2 m<sup>3</sup>/d, 480 m<sup>3</sup>/m;

Gamybos patalpų valymo reikmėms – 0,5 m<sup>3</sup>/d, 120 m<sup>3</sup>/m; Vandens apskaita numatoma atskirai dažymo patalpai. Gamybinės nuotekos apskaičiuojamos pagal sunaudotą vandens kiekį.

**8. Energijos išteklių naudojimo mastas, nurodant kuro rūšį.**

Šilumos punkto galingumas – 948 kW. Suprojektuoti prie sienos tvirtinami dujiniai šildymo prietaisai: „C<sub>33x</sub>” tipom skirti patalpų šildymui ir karšto vandens ruošimui. Šilumos punkte numatoma sumontuoti 11 kondensacinių šilumos tiekėjų, kurie pajungiami į tris kaskadus pagal šilumos poreikį. Pirmas kaskadas iš trijų prietaisų skirtas administracijos pastato dalies šildymui, vėdinimui ir karšto vandens ruošimui, antras iš keturių prietaisų skirtas - šilumos tiekimui į gamybą, trečias iš keturių prietaisų skirtas - šilumos tiekimui į gamybinės pastato dalies oro užuolaidas.

Gamybinės dalies orinis šildymas ir vėdinimas su VRF sistemomis – 620 kW, t.s. gamybai – 330 kW; oro užuolaidoms – 329 kW; administracijos šildymui ir vėdinimui – 186 kW; karšto vandens ruošimui – 60 kW. Naudojamas kuras – dujos.

**9. Pavojingų, nepavojingų ir radioaktyviųjų atliekų susidarymas, nurodant, atliekų susidarymo vietą, kokios atliekos susidaro (atliekų susidarymo šaltinis arba atliekų tipas), preliminarų jų kiekį, jų tvarkymo veiklos rūšis.**

Planuojama, kad susidarys komunalinės atliekos bei įvairių medžiagų pakuotės atliekos.

Gamybos metu susidarys:

- Pjuvenos. Pjuvenos atsiranda frezuojant medienos tašus pagal planuojamo gaminio (langų rėmo) parametrus. Visos pjuvenos yra surenkamos uždarame cikle, planuojama naudoti pjuvenų nutraukimo sistemą AL-KO 30000. Per pamainą (dirbant pilnu apkrovimu) gali susidaryti iki 70 kg šių atliekų.
- Po dažymo vandeninio pagrindo dažais procesų likusios atliekos kartu su vandeniu surenkami į specialias talpas, kuriose vanduo atskiriamas nuo dažų. Susidariusios atliekos surenkamos ir atiduodamos tokias atliekas tvarkančioms įmonėms. Numatomas dažų atliekų kiekis iki 10 kg per pamainą.
- Aliuminio profilių atraižos - perduodamos tvarkančioms įmonėms.
- Ūkinės veiklos metu susidariusios mišrios komunalinės atliekos rūčiuojamos ir pagal sudarytas sutartis perduodamos atliekų tvarkytojams.

Statybų metu susidarys statybinės atliekos.

Statybos proceso metu statybinės atliekos rūšiuojamos į:

\* tinkamas perdirbti atliekas (antrinės žaliavos – betono, keramikos, bituminės medžiagos), perduodamos atliekų tvarkytojams, įrašytiems į Valstybinį atliekų tvarkytojų registrą;

\* netinkamas naudoti ir perdirbti atliekas (statybinės šiukšlės, kenksmingomis medžiagomis užteršta tara ir pakuotė) numatoma perduoti atliekų tvarkytojams, įrašytiems į Valstybinį atliekų tvarkytojų registrą.

Statybinės atliekos iki jų išvežimo ar panaudojimo kaupiamos ir saugomos aptvertoje ir kieta danga dengtoje statybos teritorijoje konteineriuose, uždaroje talpose ar tvarkingose krūvose, jei jos neužteršia aplinkos. Statybinių atliekų turėtojas nusprendžia, kaip ir į kurią tvarkymo vietą bus gabenamos atliekos (tai gali atlikti ir specialios įmonės) ir atsako už tvarkingą jų pakrovimą ir pristatymą.

Statytojas, baigęs statybą, statinio pripažinimo tinkamu naudoti komisijai pateikia dokumentus apie netinkamų perdirbti ar panaudoti atliekų pristatymą į sąvartas.

Gruntas, iškastas įrengiant pamatus, panaudojamas sklypo teritorijoje paviršiaus formavimui, aplinkos sutvarkymui.

#### **10. Nuotekų susidarymas, preliminarus jų kiekis, jų tvarkymas.**

a) Susidarančios buitinės nuotekos iš projektuojamo pastato nuvedamos į UAB „Nemenčinės komunalininkas“ centralizuotus miesto tinklus d250 mm. Projektinis susidarančių buitinių nuotekų kiekis – 2 m<sup>3</sup>/d, 480 m<sup>3</sup>/metus. Buitinių nuotekų apskaita vykdoma pagal pastate įrengto vandens skaitiklio rodmenis.

b) Susidarančios gamybinės nuotekos numatomos tik iš gamybos patalpų valymo. Gamybinės nuotekos apskaičiuojamos pagal sunaudotą vandens kiekį (atskiru skaitliuku).. Po dažymo procese naudojami dažai kartu su vandeniu surenkami į specialias talpas, ir atiduodamos tokias atliekas tvarkančioms įmonėms. Numatomas dažų atliekų kiekis iki 10 kg per pamainą.

Projektinis susidarančių gamybinių nuotekų kiekis – 0,5 m<sup>3</sup>/d, 120 m<sup>3</sup>/m.

Gamybinių nuotekų apskaita vykdoma pagal pastate įrengto vandens skaitiklio rodmenis.

c) Paviršinės nuotekos nuo pastato stogo (0,75 ha) nevalomos nuvedamos tiesiogiai į upelį. Tinklas nebus tiesiamas per miško žemę. Paviršinės nuotekos nuo pėsčiųjų zonų nuplanuojamos ant žaliųjų plotų. Paviršinės nuotekos nuo važiuojamųjų zonų: asfaltbetonio dangos (0,2648 ha) ir trinkelio dangos (0,1365 ha) valomos projektuojamoje 10 l/s našumo naftos gaudyklėje su koalescenciniais filtrais ir tada išleidžiamos į esamą upelį (žr. sklypo plano brėžinį su inž. tinkais). Paviršinių nuotekų apskaitai numatomas ultragarsinis debitomatis. Projektinis susidarančių paviršinių nuotekų kiekis nuo pastato stogo – 77,4 l/s, 2028 m<sup>3</sup>/metus; nuo kietųjų dangų – 80,4 l/s, 1260 m<sup>3</sup>/metus.

Paviršinių nuotekų kiekių skaičiavimas pagal Paviršinių nuotekų tvarkymo reglamento, patvirtinto Lietuvos Respublikos aplinkos ministro 2007 m. gegužės 17 d. Įsakymu Nr. D1-193 „Dėl paviršinių nuotekų tvarkymo reglamento patvirtinimo“ 8 p.:

$$W_f = 10 \times H_f \times p_s \times F \times K = 10 \times 75,0 \times 0,4 \times 0,4013 \times 0,85 = 102,33 \text{ m}^3/\text{mėnesį}$$

čia:

H<sub>f</sub>– faktinis mėnesio ar kito laikotarpio kritulių kiekis, mm (pagal Lietuvos hidrometeorologijos tarnybos duomenis);

p<sub>s</sub> – paviršinio nuotėkio koeficientas (imama vidutinė vertinamos teritorijos paviršiaus (pvz., asfaltas, betonas, akmenų grindinys ir pan.) reikšmė arba taikomas koeficientas p<sub>s</sub> = 0,4);

F – teritorijos plotas, ha;

K – paviršinio nuotėkio koeficientas, priklausantis nuo to, ar sniegas iš teritorijos pašalinamas. Jei sniegas pašalinamas  $K=0,85$ , jei nešalinamas –  $K=1$ .

### **11. Cheminės taršos susidarymas (oro, dirvožemio, vandens teršalų, nuosėdų susidarymas, preliminarus jų kiekis) ir jos prevencija.**

Informacija apie oro taršą pateikta UAB EKOSISTEMA parengtoje Aplinkos oro taršos ir triukšmo pasklidimo aspektu ataskaitoje, pateikiama priede Nr.1

Šildymui, džiovinimui naudojamas kuras – dujos. Dujiniai šildytuvai bus apjungti į tris kaskadas pagal šilumos poreikį. Vieno galingiausio katilo galingumas 92 kW. Vienu metu dirbs po vieną šildymo prietaisą.

Buitinių nuotekų užterštumas  $BDS_7 = 250 \text{ mg/l}$ ,

Paviršinių nuotekų užterštumas  $NP = 5 \text{ mg/l}$ ,

Susidarančios gamybinės nuotekos numatomos tik iš gamybos patalpų valymo. Gamybinės nuotekos apskaičiuojamos pagal sunaudotą vandens kiekį (atskiru skaitliuku) ir iš šių patalpų surinktų nuotekų kiekio. Po dažymo procese naudojami dažai kartu su vandeniu surenkami į specialias talpas, ir atiduodamos tokias atliekas tvarkančioms įmonėms. Numatomas dažų atliekų kiekis iki 10 kg per pamainą.

Buitinės nuotekos išleidžiamos į centralizuotus nuotekų tinklus, paviršinės nuotekos valomos projektuojamoje 10 l/s našumo naftos gaudyklėje su koalescenciniais filtrais ir tada išleidžiamos į esamą upelį.

### **12. Fizikinės taršos susidarymas (triukšmas, vibracija, šviesa, šiluma, jonizuojančioji ir nejonizuojančioji (elektromagnetinė) spinduliuotė) ir jos prevencija.**

UAB „D&D InGroup“ identifikuojami triukšmo šaltiniai yra gamybinė veikla (triukšmas nuo technologinių įrenginių, išdėstytų patalpose) bei transporto priemonės judančios į/iš teritorijos (atveža žaliavas, išveža produkciją, darbuotojų transportas). Transporto priemonių eismas numatomas sekančiai: per darbo dieną planuojama, kad atvažiuos pasikrauti/išsikrauti 2 sunkiasvorės mašinos arba per savaitę tada -10 vnt. Numatoma, jog per darbo dieną darbuotojų automobilių eismas į sklypą sieks ~50 vnt. Automobilių parkavimo bei pakrovimo/iškrovimo vietos yra numatomos ties gatve. Pats planuojamas pastatas bus kaip ekranas nuo triukšmo, todėl planuojamos medinių langų ir fasadų gamybos veikla žymesnės įtakos triukšmo padidėjimui išorės aplinkoje neturės. Visa technologinė įranga, atitinkanti jai taikomus kokybės standartus, bus patalpinta patalpose, izoliuotose nuo išorės aplinkos.

Vėdinimo agregatai statomi ant stogo. Jie numatomi arčiau gatvės pusės, toliau nuo esamų gyvenamųjų namų, todėl neviršys leistino triukšmo lygio. Gamybos patalpose triukšmo lygis nuo ventiliacijos neviršys 50dBA, administracijos patalpose –40 dBA. Triukšmo lygis vėdinimo agregatų į aplinką 55-60 dBA, stoginių ventiliatorių - 60-70 dBA, išorinių oro kondicionavimo blokų – 60 dBA.

Tikslesniems triukšmo rezultatams gauti ir įvertinti dėl išorėje numatomų įrenginių keliamo triukšmo ir transporto eismo į teritoriją atliekiami triukšmo sklaidos skaičiavimai programa CadnaA. (priedas Nr. 1). Įvertinus UAB „D&D InGroup“ planuojamą ūkinę veiklą nustatyta, jog planuojama ūkinė veikla neturės žymesnės įtakos aplinkos oro cheminės bei fizikinės taršos padidėjimui aplinkoje: pastačius naują pastatą ir pradėjus planuojamą ūkinę veiklą sklype, gyvenimo sąlygos artimiausioje gyvenamojoje aplinkoje triukšmo aspektu kis labai nežymiai, ir planuojama ūkinė veikla neturės įtakos Lietuvos higienos normoje HN 33:2011 „Triukšmo ribiniai dydžiai gyvenamuosiuose ir visuomeninės paskirties pastatuose bei jų aplinkoje“ reglamentuojamų triukšmo ribinių lygių viršijimo artimiausioje gyvenamojoje aplinkoje.

**13. Biologinės taršos susidarymas (pvz., patogeniniai mikroorganizmai, parazitiniai organizmai) ir jos prevencija.**

Biologinės taršos nebus. Po dažymo vandeninio pagrindo dažais kartu su vandeniu plaunant grindis surenkami į specialias talpas. Susidariusios atliekos surenkamos ir atiduodamos tokias atliekas tvarkančioms įmonėms.

**14. Planuojamos ūkinės veiklos pažeidžiamumo rizika dėl ekstremaliųjų įvykių (pvz., gaisrų, didelių avarijų, nelaimių (pvz., potvynių, jūros lygio kilimo, žemės drebėjimų)) ir (arba) susidariusių ekstremaliųjų situacijų, įskaitant tas, kurias gali lemti klimato kaita; ekstremaliųjų įvykių ir ekstremaliųjų situacijų tikimybė ir jų prevencija.**

Įvertinant planuojamą vykdyti veiklą, galima ekstremali situacija – gaisras.

Vidaus gaisrų gesinimui suprojektuoti gaisriniai čiaupai, užtikrinantys 2x2,7 l/s vandens debitą kiekvienam patalpų taškui, administracinėje dalyje projektuojami gaisriniai čiaupai, užtikrinantys 1x2,7 l/s vandens debitą kiekvienam patalpos taškui. Vidaus gaisrų gesinimui reikalingas 58,32 m<sup>3</sup> vandens kiekis, todėl numatytas 60 m<sup>3</sup> vandens rezervuaras, montuojamas lauke, po žemė.

Gaisrų gesinimui iš išorės reikalingas 144 m<sup>3</sup> vandens kiekis, todėl suprojektuoti du rezervuarai, kurių kiekvieno tūris 75 m<sup>3</sup>. Vandens paėmimas iš rezervuarų numatytas iš šalia talpų esančio g/b šulinio.

Projektuojami du evakuaciniai išėjimai per pagrindinius įėjimus – vartus ir atskira laiptinė iš administracinio korpuso. Evakuaciniai keliai suprojektuoti taip kad būtų patenkama iš pavojingos pastato dalies į koridorių kuris veda tiesiai į lauką per tambūrą arba tiesiai į lauką.

Patekimas ant stogo numatomas per laiptinę ir kopėčiomis iš lauko.

Kitos ekstremalios situacijos nenumatomos.

**15. Planuojamos ūkinės veiklos rizika žmonių sveikatai (pvz., dėl vandens ar oro užterštumo).**

Planuojama ūkinė veikla nesukels rizikos žmonių sveikatai. Pagal UAB Ekosistema atliktus aplinkos oro taršos ir triukšmo sklaidos matavimus, galima teigti, jog pastačius naują pastatą ir pradėjus veiklą sklype, gyvenimo sąlygos artimiausioje gyvenamojoje aplinkoje triukšmo ir aplinkos oro taršos sklaidos aspektu kis labai nežymiai ir neviršys Lietuvos higienos normų. Buitinės nuotekos išleidžiamos į miesto tinklus. Paviršinės nuotekos nuo galimai teršiamos teritorijos prieš išleidžiant į gamtinę aplinką bus valomos.

**16. Planuojamos ūkinės veiklos sąveika su kita vykdoma ūkine veikla ir (arba) pagal teisės aktų reikalavimus patvirtinta ūkinės veiklos (pvz., pramonės, žemės ūkio) plėtra gretimose teritorijose (pagal patvirtintus teritorijų planavimo dokumentus).**

Nenumatoma planuojamos ūkinės veiklos sąveika su kita ūkine veikla.

**17. Veiklos vykdymo terminai ir eiliškumas, numatomas eksploatacijos laikas.**

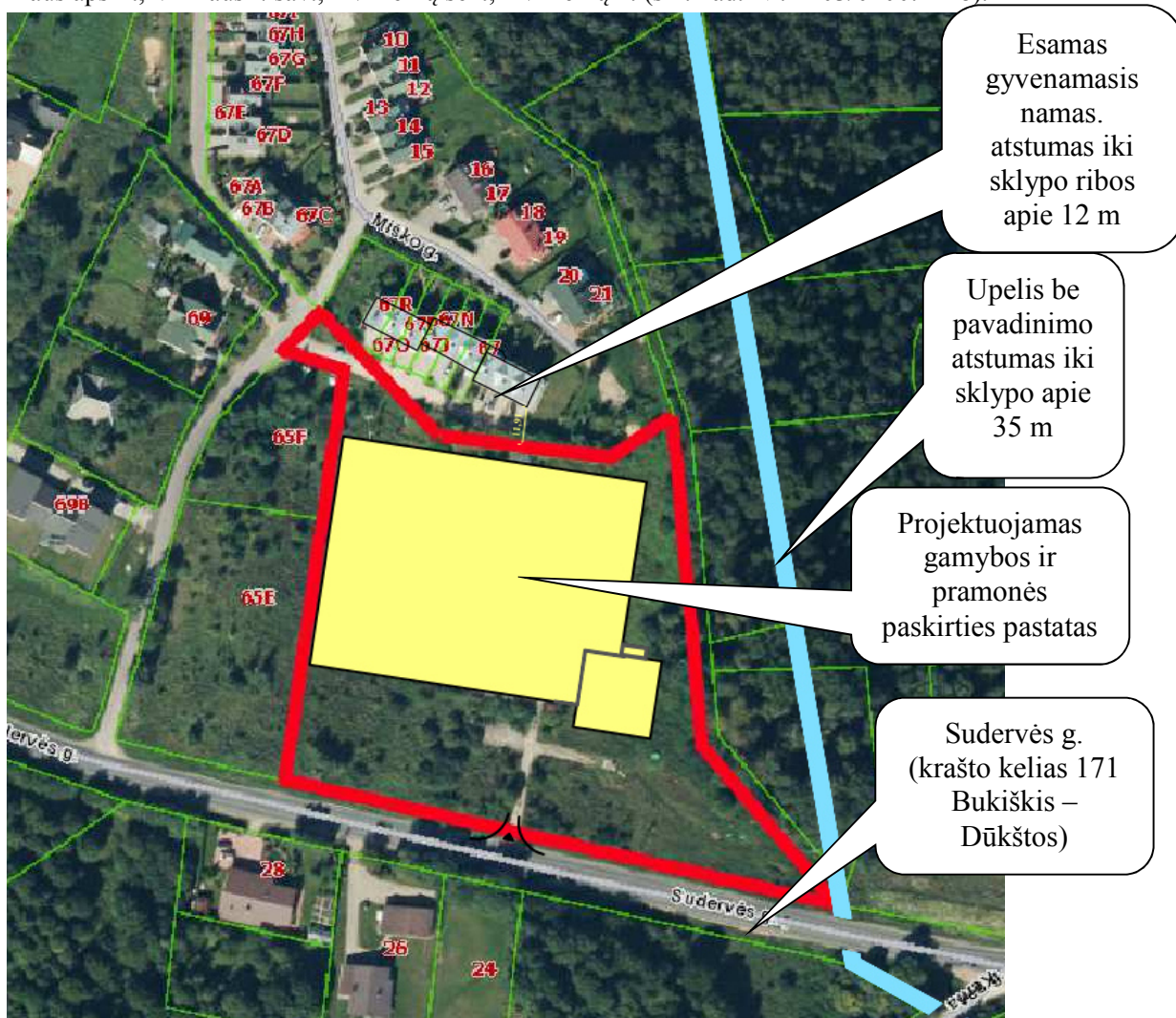
Numatomas neterminuotas pastatų eksploatacijos laikas, t.y. kol bus vykdoma veikla. Veikla bus pradėta vykdyti tik pridavus objektą eksploatacijai ir kitus gavus kitus veiklai vykdyti reikalingus dokumentus.

### III. PLANUOJAMOS ŪKINĖS VEIKLOS VIETA

18. Planuojamos ūkinės veiklos vieta (adresas) pagal administracinius teritorinius vienetus, jų dalis ir gyvenamąsias vietas (apskritis, savivaldybė, seniūnija, miestas, miestelis, kaimas, viensėdis, gatvė); teritorijos, kurioje planuojama ūkinė veikla, žemėlapis su gretimybėmis ne senesnis kaip 3 metų (ortofoto ar kitame žemėlapyje, kitose grafinės informacijos pateikimo priemonėse apibrėžta planuojama teritorija, planų mastelis pasirenkamas atsižvelgiant į planuojamos teritorijos ir teritorijos, kurią planuojama ūkinė veikla gali paveikti, dydžius); informacija apie teisę valdyti, naudoti ar disponuoti planuojamos teritorijos žemės sklypą (privati, savivaldybės ar valstybinė nuosavybė, sutartinė nuoma); žemės sklypo planas, jei parengtas.

UAB „D&D InGroup“ veiklai vykdyti sklypas yra išsidėstęs vakariniame Avižienių kaimo pakraštyje, šalia krašto kelio Nr. 171 Bukiškis–Sudervė–Dūkštos, adresu Sudervės g. 65 D, Avižienių k., Avižienių sen., Vilniaus r. sav. Sklypas šiaurės, vakarų pusėse ribojasi su

Gyvenamųjų teritorijų žemės sklypais, iš rytų pusės su miškų ir žemės ūkio sklypais. Sklypo adresas: Vilniaus apskr., Vilniaus r. sav., Avižienių sen., Avižienių k. (skl. kad. Nr. 4103/0200:1228).



1 pav. Teritorijos, kurioje planuojama ūkinė veikla, žemėlapis

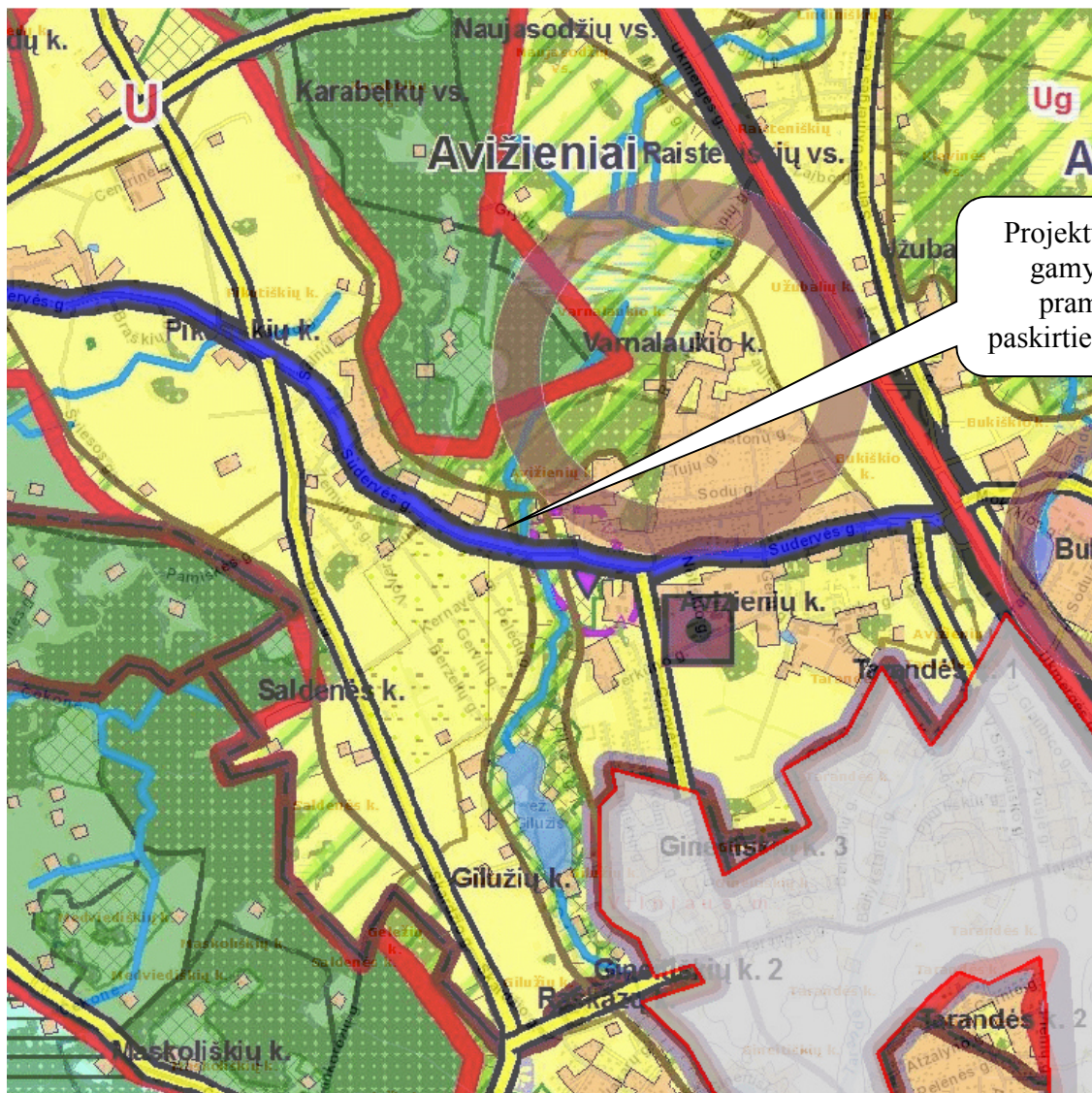
Valstybės ir savivaldybių žemės patikėjimo teisė – valstybinės žemės patikėjimo teisė. Sudaryta nuomos sutartis su UAB „InGroup“, nuomos terminas iki 2050-02-14.



Pridedamas žemės sklypo planas (žr. PAV atrankos 34 psl.).

Sklype šiuo metu yra registruoti ir veiklos organizatoriaus nuosavybės teise valdomi statiniai: 1) Pastatas - Sandėlis, vieno aukštų, bendras plotas-101,81 m<sup>2</sup>, tūris – 455 m<sup>3</sup>, statinio užimtas žemės poltas - 134 m<sup>2</sup>. Pastato paskirtis – sandėliavimo; 2) Pastatas-Mėsos apdirbimo cechas, vieno aukšto, bendras plotas-247,79 m<sup>2</sup>, tūris - 922 m<sup>3</sup>, statinio užimtas žemės plotas - 296 m<sup>2</sup>. Pastato paskirtis – gamybos, pramonės. Rengiamu techniniu projektu planuojama vietoj buvusio mėsos perdirbimo kombinato statinių pastatyti gamybos ir pramonės paskirties pastatą, numatant pastate vykdyti medinių langų ir fasadų gamybą. Sklype esamus pastatus planuojama nugriauti.

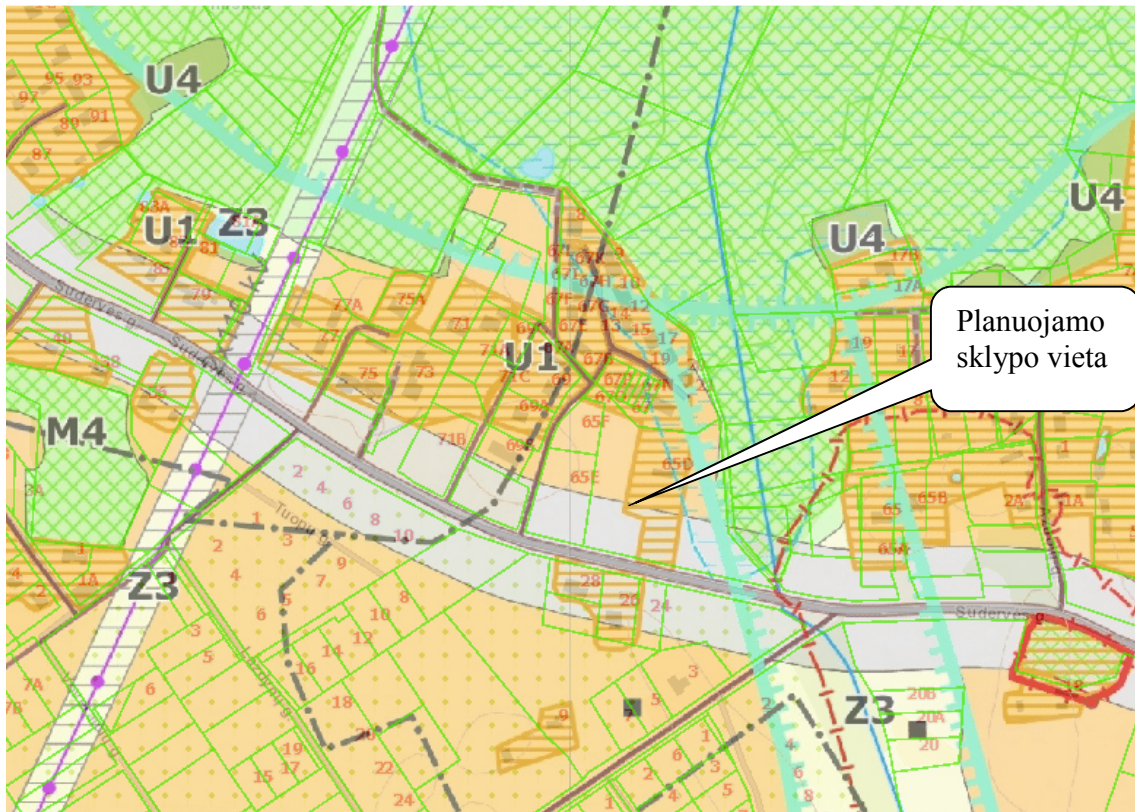
Pagal 2009 rugsėjo 30d. Vilniaus rajono savivaldybės tarybos sprendimu Nr. T3-323 patvirtintą Vilniaus rajono savivaldybės bendrąjį planą, planuojama teritorija patenka į U funkcinio prioriteto zoną – vyraujančios kitos paskirties žemės, įtakojamos Vilniaus aglomeracijos proceso. Pagal bendrąjį planą numatoma žymi kitos paskirties žemės plėtra, galimi visi kitos paskirties žemės naudojimo būdai.



2 pav. Ištrauka iš Vilniaus rajono savivaldybės teritorijos bendrojo plano



Pagal Vilniaus rajono savivaldybės teritorijos kraštovaizdžio specialųjį planą PŪV teritorija patenka į U1 zoną. Vadovaujantis Vilniaus rajono savivaldybės teritorijos kraštovaizdžio specialųjį planą U1 kraštovaizdžio tvarkymo zonų grupėse galima planuoti ir U2 teritorijas, jeigu jos nedarys neigiamo poveikio esamoms ir planuojamoms teritorijoms. Pagal ankstesniuose skyriuose pateiktą informaciją, įgyvendinus PŪV sprendinius neigiama įtaka aplinkai nenumatome, nes: PŪV objekte buitinės nuotekos bus išleidžiamos į centralizuotus buitinių nuotekų tinklus, vandeniu naudojamas iš centralizuotų vandentiekio tinklų, pagal „UAB „Ekosistema“ 2016 m. parengtą „Techninio projekto sprendinių įvertinimo aplinkos oro taršos ir triukšmo sklaidos aspektu ataskaita“ Įvertinus UAB „D&D InGroup“ planuojamą ūkinę veiklą nustatyta, jog planuojama ūkinė veikla neturės žymesnės įtakos aplinkos oro cheminės bei fizikinės taršos padidėjimui aplinkoje.



3 pav. Ištrauka iš Vilniaus rajono savivaldybės Kraštovaizdžio specialiojo plano

**Miškų ūkio teritorijų kraštovaizdžio tvarkymo zonos**

- M1 - Ekosistemų apsaugos miškų
- M2 - Rekreacinių miškų
- M3 - Apsauginių miškų
- M4 - Ūkinių miškų

**Žemės ūkio teritorijų kraštovaizdžio tvarkymo zonos**

- Z1 - Tausojančio ūkininkavimo
- Z2 - Sodininkų bendrijų
- Z3 - Intensyvaus ūkininkavimo
- Z4 - Intensyvaus ūkininkavimo prie urbanistinės integracijos ašių

**Vandens ūkio kraštovaizdžio tvarkymo zonos**

- H - Vandens telkinių

**Urbanistinių teritorijų kraštovaizdžio tvarkymo zonos**

- U1 - Planuojamų gyvenamųjų vietovių
- U2 - Planuojamų gamybos ir sandėlių
- U3 - Naudingų iškasenų
- U4 - Bendro naudojimo ir atskirųjų želdynų teritorijos
- U5 - Atliekų saugojimo teritorijos
- U6 - Rekreacinės teritorijos

- Gamtinio karkaso teritorijos riba
- Kultūros paveldo vertybių erdvinis karkasas

**19. Planuojamos ūkinės veiklos sklypo ir gretimų žemės sklypų ar teritorijų funkcinis zonavimas ir teritorijos naudojimo reglamentas (pagrindinė žemės naudojimo paskirtis ir būdas (būdai), nustatytos specialiosios žemės naudojimo sąlygos, vyraujančių statinių ar jų grupių paskirtis) pagal patvirtintus teritorijų planavimo dokumentus. Informacija apie vietovės infrastruktūrą, urbanizuotas teritorijas (gyvenamąsias, pramonines, rekreacines, visuomeninės paskirties), esamus statinius ir šių teritorijų ir (ar) statinių atstumus nuo planuojamos ūkinės veiklos vietos (objekto ar sklypo, kai toks suformuotas, ribos).**

Pagrindinė žemės sklypo naudojimo paskirtis – kita, naudojimo būdas – pramonės ir sandėliavimo objektų teritorijos.

Nustatytos specialiosios naudojimo sąlygos: elektros linijų apsaugos zonos, kelių apsaugos zonos, ryšių linijų apsaugos zonos, vandentiekio, lietaus ir fekalinės kanalizacijos tinklų ir įrenginių apsaugos zonos, saugotini medžių ir krūmų želdynai, augantys ne miško žemėje. Esamus želdinius stengiamasi išsaugoti, ir atsodinti naujais želdiniais.

Planuojama vykdyti veikla nepažeis šių zonų reikalavimų.

Kitos daiktinės teisės:

- Kelio servitutas (tarnaujantis) 0,021 ha;
- Servitutas – teisė aptarnauti požemines, antžemines komunikacijas (tarnaujantis) 0,396 ha.

Šalia PŪV teritorijos yra esami vienbučiai ir daugiabučiai gyvenamieji namai. Artimiausias gyvenamasis namas nuo projektuojamo objekto sklypo ribos nutolęs apie 12 metrų atstumu šiaurės kryptimi, nuo esamo gyvenamojo namo iki projektuojamo gamybos ir pramonės paskirties pastato išorinės sienos 17,7 metrų. Kiti artimiausi pastatai yra vakarinėje ir šiaurinėje pusėje nutolę didesniu nei 50 m. atstumu. Vakarinėje pusėje daugiau kaip 100 m. atstumu.

Projektuojamo gamybos ir pramonės pastato statybos teritorija ribojasi su Sudervės g. (171 krašto kelias Bukiškis - Dūkštos), vietinės reikšmės keliu, su kitos paskirties (žemės sklypų naudojimo būdai: gyvenamosios teritorijos, vienbučių ir dvibučių gyvenamųjų pastatų teritorijoms) žemės sklypais, su LŽF.

Inžinerinė infrastruktūra gerai išvystyta, teritorijoje yra esami elektros, dujotiekio, ryšių, vandentiekio, buitinių ir paviršinių nuotekų tinklai. Esami tinklai ir įrenginiai, patenkantys po projektuojamu pastatu, demontuojami. Susisiekimo infrastruktūros atžvilgiu projektuojamas objektas yra patogioje vietoje. Projektuojamo gamybos ir pramonės pastato statybos sklypas ribojasi su Sudervės g. (171 krašto kelias Bukiškis-Dūkštos) ir vietinės reikšmės keliu.

**20. Informacija apie eksploatuojamus ir išžvalgytus žemės gelmių telkinių išteklius (naudingas iškasenas, gėlo ir mineralinio vandens vandenvietes), įskaitant dirvožemį; geologinius procesus ir reiškinius (pvz., erozija, sufozija, karstas, nuošliaužos), geotopus, kurių duomenys kaupiami GEOLIS (geologijos informacijos sistema) duomenų bazėje (<https://epaslaugos.am.lt/>)**

Planuojamos ūkinės veiklos teritorijoje nėra naudingųjų iškasenų, gėlo, mineralinio vandens vandenviečių, įskaitant dirvožemį, geologinių procesų ir reiškinių (pvz., erozija, sufozija, karstas, nuošliaužos), geotopų.

21. Informacija apie kraštovaizdį, gamtinį karkasą, vietovės reljefą, vadovautis Europos kraštovaizdžio konvencijos, Europos Tarybos ministrų komiteto 2008 m. rekomendacijomis CM/Rec (2008-02-06)3 valstybėms narėms dėl Europos kraštovaizdžio konvencijos įgyvendinimo gairių nuostatomis, Lietuvos kraštovaizdžio politikos kryptių aprašu (<http://www.am.lt/VI/index.php#a/12929>) ir Lietuvos Respublikos kraštovaizdžio erdvinės struktūros įvairovės ir jos tipų identifikavimo studija ([http://www.am.lt/VI/article.php3?article\\_id=13398](http://www.am.lt/VI/article.php3?article_id=13398)), kurioje vertingiausios estetiniu požiūriu Lietuvos kraštovaizdžio vizualinės struktūros išskirtos studijoje pateiktame Lietuvos kraštovaizdžio vizualinės struktūros žemėlapyje ir pažymėtos indeksais V3H3, V2H3, V3H2, V2H2, V3H1, V1H3, jų vizualinis dominantiškumas yra a, b, c.

Teritorija nepatenka į gamtinio karkaso ir kraštovaizdžio natūralumo apsaugos zonas.

Pagal Lietuvos kraštovaizdžio vizualinės struktūros žemėlapi, planuojamos ūkinės veiklos teritorija patenka į V2H1 indeksu pažymėtą teritoriją, kurios vizualinis dominantiškumas yra „c“.

Vizualinę struktūrą formuojantys veiksniai:

1. *Vertikaliąją sąsklaidą (erdvinis despektiškumas)*

V2 – vidutinė vertikaliąją sąsklaidą (kalvotas bei išreikštų slėnių kraštovaizdis su 3 lygmenų videotopu kompleksais).

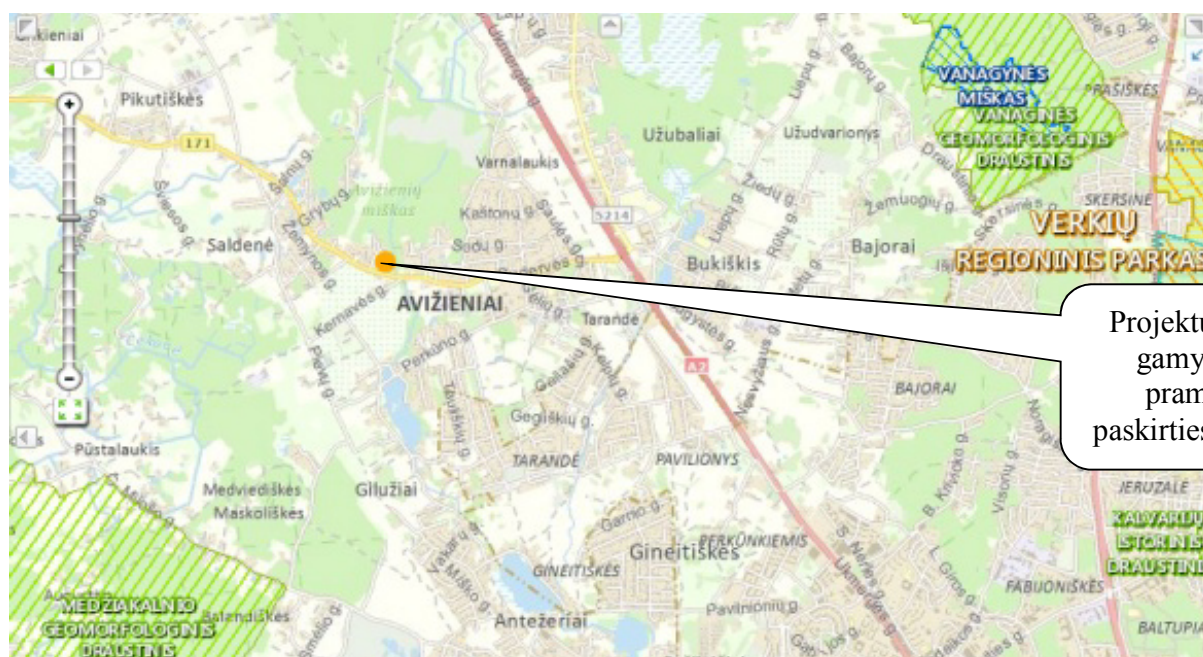
2. *Horizontaliąją sąsklaidą (erdvinis atvirumas):*

H1 – vyraujančių pusiau uždarytų iš dalies pražvelgiamų erdvių kraštovaizdis.

3. *Vizualinis dominantiškumas*

C – kraštovaizdžio erdvinėje struktūroje išreikšti tik vertikalūs dominantai.

22. Informacija apie saugomas teritorijas (pvz., draustiniai, parkai ir kt.), įskaitant Europos ekologinio tinklo „Natura 2000“ teritorijas, kurios registruojamos STK (Saugomų teritorijų valstybės kadastras) duomenų bazėje (<http://stk.vstt.lt>) ir šių teritorijų atstumus nuo planuojamos ūkinės veiklos vietos (objekto ar sklypo, kai toks suformuotas, ribos).



### 3 pav. Žemėlapis su saugomų teritorijų gretimybėmis

Planuojama teritorija nepatenka į saugomas teritorijas.

Atstumas nuo planuojamos ūkinės veiklos vietos iki Verkių regioninio parko – 6,7 km, Neries regioninio parko – 6 km, Vanaginės geomorfologinio draustinio – 5,3 km, Medžiakalnio geomorfologinio draustinio – 2,9 km.

Europos ekologinio tinklo Natura 2000 artimiausios teritorijos už 5,3 km Vanagynės miškas, 8,5 km – Sviliškių kaimo apylinkės.

**23. Informacija apie biotopus – miškus, jų paskirtį ir apsaugos režimą; pievas, pelkes, vandens telkinius ir jų apsaugos zonas, juostas, jūros aplinką ir kt.; biotopų buveinėse esančias saugomas rūšis, jų augavietes ir radavietes, kurių informacija kaupiama SRIS (saugomų rūšių informacinė sistema) duomenų bazėje (<https://epaslaugos.am.lt/>), jų atstumą nuo planuojamos ūkinės veiklos vietos (objekto ar sklypo, kai toks suformuotas, ribos) ir biotopų buferinį pajėgumą (biotopų atsparumo pajėgumas).**

Artimiausios aptinkamos saugomų rūšių radavietės ir augavietės:

- Baltasis gandras (*ciconia ciconia*), radavietės kodas – RAD-CICCIC004835 (pask. stebėjimo data 2009 m) – nutolęs 2 km atstumu;
- Mėlynasis Palemonas (*polemonium caeruleum*), radavietės kodas – AUG-POLCAE006864 (pask. stebėjimo data 1976 m) – nutolęs 3,2 km atstumu;
- Smiltyninis gvazdikas (*dianthus arenarius*) radavietės kodas – AUG-DIAARE006865 (pask. stebėjimo data 1976 m) – nutolęs 3,4 km atstumu.

**24. Informacija apie jautrias aplinkos apsaugos požiūriu teritorijas – vandens pakrančių zonas, potvynių zonas, karstinį regioną, gėlo ir mineralinio vandens vandenvietes, jų apsaugos zonas ir juostas ir pan.**

Teritorijoje nėra jautrių aplinkos apsaugos požiūriu teritorijų, potvynių zonų, karstinių regionų, gėlo ir mineralinio vandens vandenviečių ir pan.

Nuo sklypo apie 30 m atstumu yra bevardis upelis, kurio ištakos yra Varnalaukio k. pelkių teritorijos (pridedamas raštas iš VRSA, nr. A33(1)-1650-(4.22). Upelio ilgis 2,254 km. Upelį supa miško žemė, todėl vadovaujantis Paviršinių vandens telkinių apsaugos zonų ir pakrančių apsaugos juostų nustatymo tvarkos aprašo (toliau – Aprašas) 11 p. reikalavimais, upelio apsaugos zonos plotis lygus paviršinio vandens telkinio apsaugos juostai. Vadovaujantis Aprašo 5.1.1 p. reikalavimais 5 m upelio apsaugos juosta (nuolydis nuo pakrantės šlaito viršutinės briaunos 2°) lygi 5 m, vadovaujantis Aprašo 5.2. p reikalavimais upelio apsaugos juosta lygi 2,5 m.

Sklypo teritorijoje, kur ties upeliu nėra miško žemės, paviršinio vandens telkinio apsaugos juosta lygi 2,5 m, upelio apsaugos zona 100 m (nuo kranto linijos). Pastatų statyba šioje teritorijoje nenumatoma.

Tinklas nebus tiesiamas per miško žemę. Pridedamas Valstybinės miškų tarnybos kartografinės duomenų bazės fragmentas (Žiūr. Priededamuose dokumentuose)



**25. Informacija apie teritorijos taršą praeityje (teritorijos, kuriose jau buvo nesilaikoma projektui taikomų aplinkos kokybės normų), jei tokie duomenys turimi.**

Tokių duomenų nėra.

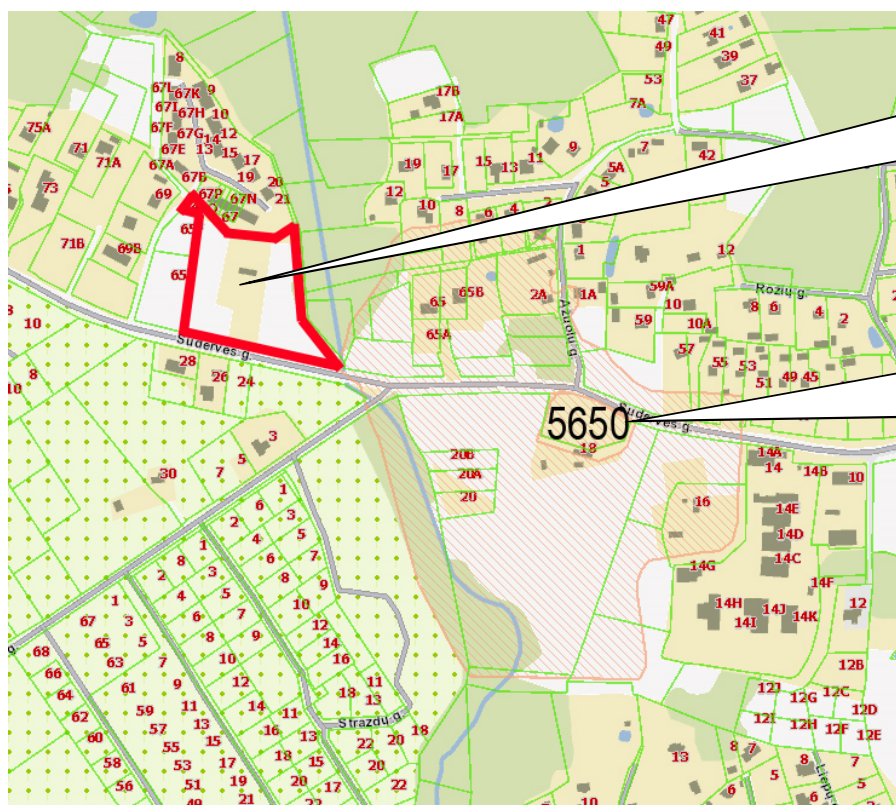
**26. Informacija apie tankiai apgyvendintas teritorijas ir jų atstumą nuo planuojamos ūkinės veiklos vietos (objekto ar sklypo, kai toks suformuotas, ribos).**

Avižieniai – kaimas Vilniaus rajone prie šiaurės vakarinio Vilniaus miesto pakraščio, 1 km į vakarus nuo automagistralės A2 Vilnius – Panevėžys. Avižieniuose pagal 2011 metų gyventojų surašymo duomenis gyvena 2125 žmonės.

Artimiausias gyvenamasis namas nuo projektuojamo objekto sklypo ribos nutolęs apie 12 metrų atstumu šiaurės kryptimi, nuo esamo gyvenamojo namo iki projektuojamo gamybos ir pramonės paskirties pastato išorinės sienos 17,7 metrų.

**27. Informacija apie vietovėje esančias nekilnojamas kultūros vertybes, kurios registruotos Kultūros vertybių registre (<http://kvr.kpd.lt/heritage>), ir jų atstumą nuo planuojamos ūkinės veiklos vietos (objekto ar sklypo, kai toks suformuotas, ribos).**

Projektuojamo objekto sklypas ribojasi su - Avižienių piliakalnio, vad. Prancūzkapiu, Kapčiumi (5650) vizualine apsaugos zona, bet į ją nepatenka.



4 pav. Žemėlapis su nekilnojamos kultūros teritorijų gretimybėmis

Atstumas iki nekilnojamosios vertybės (Avižienių piliakalnio, vad. Prancūzkapiu, Kapčiumi (5650)) sudaro apie 320 m pietvakarių kryptimi nuo planuojamo sklypo ribos.

#### IV. GALIMO POVEIKIO APLINKAI RŪŠIS IR APIBŪDINIMAS

28. Galimas reikšmingas poveikis aplinkos veiksniams, atsižvelgiant į dydį ir erdvinį mastą (pvz., geografinę vietovę ir gyventojų, kuriems gali būti daromas poveikis, skaičių); pobūdį (pvz., teigiamas ar neigiamas, tiesioginis ar netiesioginis, sąveikaujantis, trumpalaikis, vidutinės trukmės, ilgalaikis); poveikio intensyvumą ir sudėtingumą (pvz., poveikis intensyvės tik paukščių migracijos metu); poveikio tikimybę (pvz., tikėtinas tik avarių metu); tikėtiną poveikio pradžią, trukmę, dažnumą ir grįžtamumą (pvz., poveikis bus tik statybos metu, lietaus vandens išleidimas gali padidinti upės vandens debitą, užlieti žuvų nerštavietes, sukelti eroziją, nuošliaužas); bendrą poveikį su kita vykdoma ūkine veikla ir (arba) pagal teisės aktų reikalavimus patvirtinta ūkinės veiklos plėtra gretimose teritorijose (pvz., kelių veiklos rūšių vandens naudojimas iš vieno vandens šaltinio gali sumažinti vandens debitą, sutrikdyti vandens gyvūnijos mitybos grandinę ar visą ekologinę pusiausvyrą, sumažinti ištirpusio vandenyje deguonies kiekį); galimybę veiksmingai sumažinti poveikį:

28.1. poveikis gyventojams ir visuomenės sveikatai, įskaitant galimą neigiamą poveikį gyvenamajai, rekreacinei, visuomeninei aplinkai, gyventojų saugai ir visuomenės sveikatai dėl fizikinės, cheminės, biologinės taršos (atsižvelgiant į foninį užterštumą) ir kvapų (pvz., vykdant veiklą, susidarys didelis oro teršalų kiekis dėl kuro naudojimo, padidėjusio transporto srauto, gamybos proceso ypatumų, statybų metu ir pan.); galimą poveikį vietos darbo rinkai ir vietovės gyventojų demografijai;

Planuojamoje veikloje numatomas nežymus triukšmas, kurį sukels atvykstantys/išvykstantys darbuotojai bei sunkvežimiai, atvažiuojantys pakrauti/iškrauti prekių.

Galimas trumpalaikis neigiamas poveikis aplinkiniams gyventojams statybų metu – triukšmas.

UAB „D&D InGroup“ identifikuojami triukšmo šaltiniai yra gamybinė veikla (triukšmas nuo technologinių įrenginių, išdėstytų patalpose) bei transporto priemonės judančios į/iš teritorijos (atveža žaliavas, išveža produkciją, darbuotojų transportas). Planuojamos medinių langų ir fasadų gamybos veikla žymesnės įtakos triukšmo padidėjimui išorės aplinkoje neturės. Visa technologinė įranga, atitinkanti jai taikomus kokybės standartus, bus patalpinta patalpose, izoliuotose nuo išorės aplinkos, tačiau numatant naujo pastato statybą keičiasi sklypo užstatymo tankumas bei intensyvumas, numatomi ir eismo pokyčiai teritorijos ribose, o išorės aplinkoje numatomi įrenginiai (vėdinimo agregatai), kurie gali turėti įtakos triukšmo padidėjimui projektuojami ant pastato stogo. Nuo artimiausio stoginio ventiliatoriaus iki pastato krašto numatoma apie 17 m, nuo vėdinimo agregatų – 26,5 m, nuo išorinio oro kondicionavimo bloko – 34 m. Vėdinimo agregatų keliamas triukšmo lygis (9 vnt.) į aplinką 55-60 dBA, stoginių ventiliatorių (15 vnt.) - 60-70 dBA, išorinių oro kondicionavimo blokų (20 vnt.) – 60 dBA.

Transporto priemonių eismas numatomas sekančiai: per darbo dieną planuojama, kad atvažiuos pasikrauti/išsikrauti 2 sunkiasvorės mašinos arba per savaitę tada -10 vnt. Numatoma, jog per darbo dieną darbuotojų automobilių eismas į sklypą sieks ~50 vnt.

Vadovaujantis Europos aplinkos agentūros į atmosferą išmetamų teršalų apskaitos metodika (EMEP/EEA air pollutant emission inventory guidebook (2013)) nurodoma, jog medienos apdirbimo metu galimas kietųjų dalelių pasklidimas į aplinką. Kietųjų dalelių emisijos faktorius metodikoje pateikiamas vienai tonai apdirbamos medienos ir sudaro 1 kg. Įvertinant planuojamas su mediena darbų apimtis ir apskaičiavus, nustatyta, kad per metus numatant sunaudoti apie 2130 m<sup>3</sup> (apie 700 t) arba apie 180 m<sup>3</sup>/mėn. (apie 58 t) medienos tašų į aplinkos orą per metus išsiskirs 0,7 t kietųjų dalelių.

UAB „D&D InGroup“ pastato patalpų šildymui projektuojama autonominis šilumos punktas, kuriame bus sumontuota 11 dujinių šildymo prietaisų (9 vnt. – 92 kW ir 2 vnt. – 60,4 kW), kuriuos numatoma apjungti į 3 kaskadas pagal šilumos poreikį. Bendras nominalus šilumos punkto galimumas – 948 kW, darbo laikas iki 5000 val. per metus. Šildymo prietaisuose bus deginamos gamtinės dujos, kurių degimo metu į aplinkos orą pro

12,6 m aukščio ir 0,1 m skersmens 11 dūmtraukių (stacionarūs organizuoti aplinkos oro taršos šaltiniai Nr. 001-011) bus išmetami: anglies monoksidas ir azoto oksidai.

Pagal „UAB „Ekosistema“ 2016 m. parengtą „Techninio projekto sprendinių įvertinimo aplinkos oro taršos ir triukšmo sklaidos aspektu ataskaita“ Įvertinus UAB „D&D InGroup“ planuojamą ūkinę veiklą nustatyta, jog planuojama ūkinė veikla neturės žymesnės įtakos aplinkos oro cheminės bei fizikinės taršos padidėjimui aplinkoje:

1. modeliavimo rezultatai, rodo, kad planuojamos ūkinės veiklos metu aplinkos oro cheminių teršalų koncentracijos nei objekto teritorijoje, nei už jos ribų neviršys žmonių sveikatos apsaugai nustatytų ribinių verčių, todėl neigiamas poveikis aplinkai ir visuomenės sveikatai neprognozuojamas;

2. pastačius naują pastatą ir pradėjus planuojamą ūkinę veiklą sklype, gyvenimo sąlygos artimiausioje gyvenamojoje aplinkoje triukšmo aspektu kis labai nežymiai, ir planuojama ūkinė veikla neturės įtakos Lietuvos higienos normoje HN 33:2011 „Triukšmo ribiniai dydžiai gyvenamuosiuose ir visuomeninės paskirties pastatuose bei jų aplinkoje“ reglamentuojamų triukšmo ribinių lygių viršijimo artimiausioje gyvenamojoje aplinkoje. (detalesnį žr. *priedą Nr.17* „UAB „Ekosistema“ 2015 m. parengtą „Techninio projekto sprendinių įvertinimo aplinkos oro taršos ir triukšmo sklaidos aspektu ataskaita“).

Planuojama ūkinė veikla gyvenamajai, rekreacinei, gyventojų saugai ir visuomenės sveikatai įtakos neturės dėl gamybos procese numatytų taikyti darbo saugos priemonių. Tuo tarpu, visuomeninė aplinka bei gyvenvietės mikroklimatas, manoma, pagerės dėl numatomų sukurti naujų darbo vietų. Pagal verslo planą planuojama sukurti 102 darbo vietas.

Planuojama ūkinė veikla vietovės gyventojų demografijai įtakos neturės.

**28.2. poveikis biologinei įvairovei, įskaitant galimą poveikį natūralioms buveinėms dėl jų užstatymo ar suskaidymo, hidrologinio režimo pokyčio, želdinių sunaikinimo ir pan.; galimas natūralių buveinių tipų plotų sumažėjimas, saugomų rūšių, jų augaviečių ir radaviečių išnykimas ar pažeidimas, galimas neigiamas poveikis gyvūnų maitinimuisi, migracijai, veisimuisi ar žiemojimui;**

Poveikio biologinei įvairovei nebus, nenumatomas natūralių buveinių tipų plotų sumažėjimas, saugomų rūšių, jų augaviečių ir radaviečių išnykimas ar pažeidimas, galimas neigiamas poveikis gyvūnų maitinimuisi, migracijai, veisimuisi ar žiemojimui, t.y. žiemos metu, esant labai žemoms oro temperatūroms, gyvūnai neretai išeina iš miško į gyvenvietes, ieškodami maisto. Įgyvendinus planuojamą objektą, teritorija, kadaise buvusi laisvai praeinama, bus aptverta ir ją tiesiog reikės apeiti. Be to, kadaise buvusi apleista teritorija su neaiškios būklės inžinerinės infrastruktūros objektais yra pakankamai pavojinga gyvūnams, t.y. apgriuvę šuliniai, statiniai, molingas klampus bei slidus gruntas.

**28.3. poveikis žemei ir dirvožemiui, pavyzdžiui, dėl numatomų didelės apimties žemės darbų (pvz., kalvų nukasimas, vandens telkinių gilinimas ar upių vagų tiesinimas); gausaus gamtos išteklių naudojimo; pagrindinės tikslinės žemės paskirties pakeitimo;**

Nenumatomas poveikis žemei ir dirvožemiui, gausaus gamtos išteklių naudojimas, pagrindinės tikslinės žemės paskirties keitimas. Sklype šiuo metu yra registruoti ir veiklos organizatoriaus nuosavybės teise valdomi statiniai: 1) Pastatas - Sandėlis, vieno aukšto, bendras plotas-101,81 m<sup>2</sup>, tūris – 455 m<sup>3</sup>, statinio užimtas žemės plotas - 134 m<sup>2</sup>. Pastato paskirtis – sandėliavimo; 2) Pastatas-Mėsos apdirbimo cechas, vieno aukšto, bendras plotas-247,79 m<sup>2</sup>, tūris - 922 m<sup>3</sup>, statinio užimtas žemės plotas - 296 m<sup>2</sup>. Pastato paskirtis – gamybos, pramonės. Esami pastatai nebeatitinka šiuo metu tokiems statiniams keliamų reikalavimų, todėl rengiamu techniniu projektu planuojama vietoj buvusio mėsos perdirbimo kombinato statinių pastatyti gamybos ir pramonės paskirties pastatą, numatant pastate vykdyti medinių langų ir fasadų gamybą. Sklype esamus pastatus planuojama nugriauti. Suplanuota teritorija sutvarkoma, įrengiamos automobilių stovėjimo aikštelės, želdiniai, todėl teritorija taps patraukli.



**28.4. poveikis vandeniui, pakrančių zonoms, jūrų aplinkai (pvz., paviršinio ir požeminio vandens kokybei, hidrologiniam režimui, žvejybai, navigacijai, rekreacijai);**

Poveikis vandeniui, pakrančių zonoms, jūrų aplinkai nenumatomas, kadangi susidarančios buitinės ir gamybinės (apvalytos nuo dažų) nuotekos iš projektuojamo pastato nuvedamos į centralizuotus d250 mm miesto tinklus, iš kurių apvalomas esamuose nuotekų valymo įrenginiuose (žr. sklypo plano brėžinį su inž. tinkais).

Paviršinės nuotekos nuo pastato stogo nevalomos nuvedamos tiesiogiai į esamą upelį. Paviršinės nuotekos nuo kietų dangų apvalomos projektuojamoje 10 l/s našumo naftos gaudyklėje su koalescenciniais filtrais ir tada išleidžiamos į esamą griovį (žr. sklypo plano brėžinį su inž. tinkais). Paviršinių nuotekų kiekiai pateikti atrankos 10 punkte.

**28.5. poveikis orui ir vietovės meteorologinėms sąlygoms (pvz., aplinkos oro kokybei, mikroklimatui);**

Kadangi medinių langų rėmų padengimui numatomi naudoti vandens dispersiniai dažai Sikkens, Tikurilla ar pan., o gamybos (medinių langų dažymo) procesas yra uždaras, tai jokie kvapai už gamybinių patalpų ribų nepasklis.

Poveikio orui ir vietovės meteorologinėms sąlygoms nebus.

**28.6. poveikis kraštovaizdžiui, pasižyminčiam estetinėmis, nekilnojamosiomis kultūros ar kitomis vertybėmis, rekreaciniais ištekliais, ypač vizualinis, įskaitant poveikį dėl reljefo formų keitimo (pažeminimas, paaukštėjimas, lyginimas);**

Teritorijos kraštovaizdis nepasižymi estetinėmis, nekilnojamosiomis kultūros ar kitomis vertybėmis. Šiuo metu sklypas yra nenaudojamas. Kraštovaizdis kalvotas, apaugęs menkaverčiais krūmynais.

Teritorija bus suplanuota, sutvarkyta, aptverta, įrengtas apšvietimas. Numatoma įrengti aikštelę pagrindiniams statiniams ties 187,90 m altitute, sklypo kraštuose įrengiant šlaitus, įsiliejančius į bendrą kraštovaizdį.

**28.7. poveikis materialinėms vertybėms (pvz., nekilnojamojo turto (žemės, statinių) paėmimas, poveikis statiniams dėl veiklos sukeliama triukšmo, vibracijos, numatomi apribojimai nekilnojamajam turtui);**

Poveikio materialinėms vertybėms nebus.

**28.8. poveikis kultūros paveldui, (pvz., dėl veiklos sukeliama triukšmo, vibracijos, šviesos, šilumos, spinduliuotės).**

Poveikio kultūros paveldui nebus.

**29. Galimas reikšmingas poveikis 28 punkte nurodytų veiksnių sąveikai.**

Galimo reikšmingo poveikio veiksnių sąveikai nenumatoma.

**30. Galimas reikšmingas poveikis 28 punkte nurodytiems veiksniams, kurį lemia planuojamos ūkinės veiklos pažeidžiamumo rizika dėl ekstremaliųjų įvykių (pvz., didelių avarijų) ir (arba) ekstremaliųjų situacijų (nelaimių).**

Galimo reikšmingo poveikio, kurį lemia planuojamos ūkinės veiklos pažeidžiamumo rizika dėl ekstremaliųjų įvykių (pvz., didelių avarijų) ir (arba) ekstremaliųjų situacijų (nelaimių) gyventojams ir visuomenės sveikatai, įskaitant galimą neigiamą poveikį gyvenamajai, rekreacinei, visuomeninei aplinkai, gyventojų saugai ir visuomenės sveikatai, vietos darbo rinkai ir vietovės gyventojų demografijai, biologinei įvairovei, žemei ir dirvožemiui, vandeniui, pakrančių zonoms, jūrų aplinkai, orui ir vietovės meteorologinėms sąlygoms, kraštovaizdžiui, materialinėms vertybėms, kultūros paveldui nenumatoma.

**31. Galimas reikšmingas tarpvalstybinis poveikis.**

Tarpvalstybinio poveikio nebus.

**32. Planuojamos ūkinės veiklos charakteristikos ir (arba) priemonės, kurių numatoma imtis siekiant išvengti bet kokio reikšmingo neigiamo poveikio arba užkirsti jam kelią.**

Susidarančios darbuotojų buitinės nuotekos iš projektuojamo pastato nuvedamos į UAB „Nemenčinės komunalininkas“ centralizuotus miesto tinklus d250 mm. Projektinis susidarančių buitinių nuotekų kiekis – 2 m<sup>3</sup>/d, 730 m<sup>3</sup>/metus.

Susidarančios gamybinės nuotekos po dažymo procesų kaupiamos, išvalomos, apdirbamos specialiose talpose iki išleidimui į nuotekų tinklus tinkamo užterštumo lygio ir nuvedamos į UAB „Nemenčinės komunalininkas“ centralizuotus miesto tinklus d250 mm. Nusistovėjusi plėvelė perduodama pavojingas atliekas tvarkančiai įmonei. Projektinis susidarančių gamybinių nuotekų kiekis – 3 m<sup>3</sup>/d, 1095 m<sup>3</sup>/metus.

Paviršinės nuotekos nuo pastato stogo (0,75 ha) nevalomos nuvedamos tiesiogiai į griovį. Paviršinės nuotekos nuo pėsčiųjų zonų nuplanuojamos ant žaliųjų plotų. Paviršinės nuotekos nuo važiuojamųjų zonų: asfaltbetonio dangos (0,2648 ha) ir trinkelio dangos (0,1365 ha) valomos projektuojamoje 10 l/s našumo naftos gaudyklėje su koalescenciniais filtrais ir tada išleidžiamos į esamą griovį (žr. sklypo plano brėžinį su inž. tinkais). Projektinis susidarančių paviršinių nuotekų kiekis nuo pastato stogo – 77,4 l/s, 2028 m<sup>3</sup>/metus; nuo kietųjų dangų – 80,4 l/s, 1260 m<sup>3</sup>/metus.

Buitinės atliekos, gamybos proceso metu susidarančios atliekos rūšiuojamos ir perduodamos atliekas tvarkančioms įmonėms.

Planuojamos ūkinės veiklos organizatoriaus įpareigotas poveikio aplinkai vertinimo atrankos dokumentų rengėjas

UAB Inekstra direktorė Lina Deikuvienė